



**社会インフラ
土木建築の技術を
イラストやアニメで
わかりやすく親しみやすく**

Rococo Creative ロココ・クリエイティブのご案内

ポイントを教えていただきながらの制作です。
わかりやすく目で見てわかる表現に心を砕いています。

Webサイトの素材として作成しました。

2050年の建設業はどんな世界なのか。どういう方向に向かうのか。今と未来を結ぶ道標がテーマです。担当者方に建設業界と建設技術のポイントを教えていただきながら、アイデアを出し合い、話し合っって制作を進めました。クリエイターと言うと、勝手に何かが出来上がってくると思われるかも知れませんが、自分ひとりでの完成度はたかだか知れています。担当者方と二人三脚で進めるスタイルです。

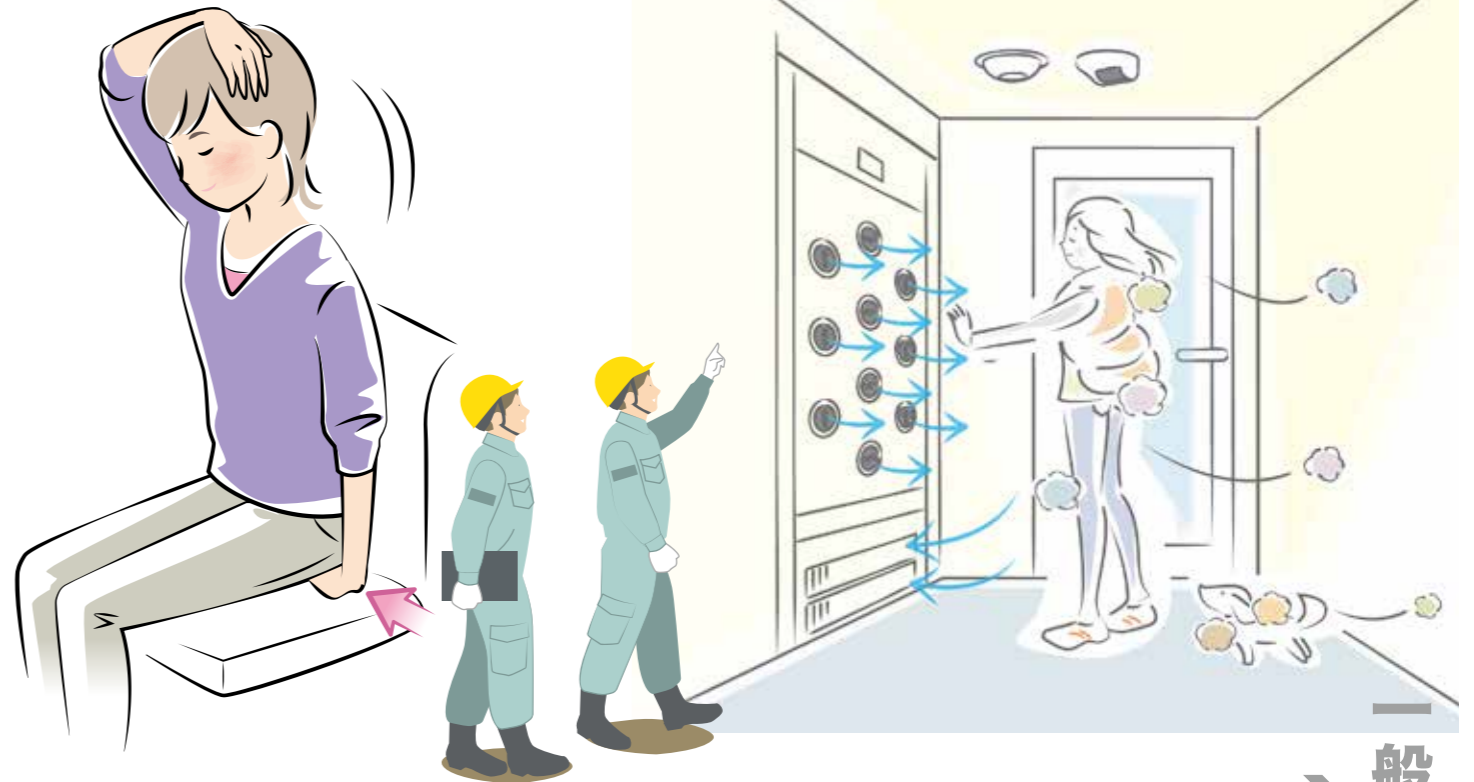
技術や社会インフラ、エネルギーを表現する絵を描くことは、至上の喜びです。



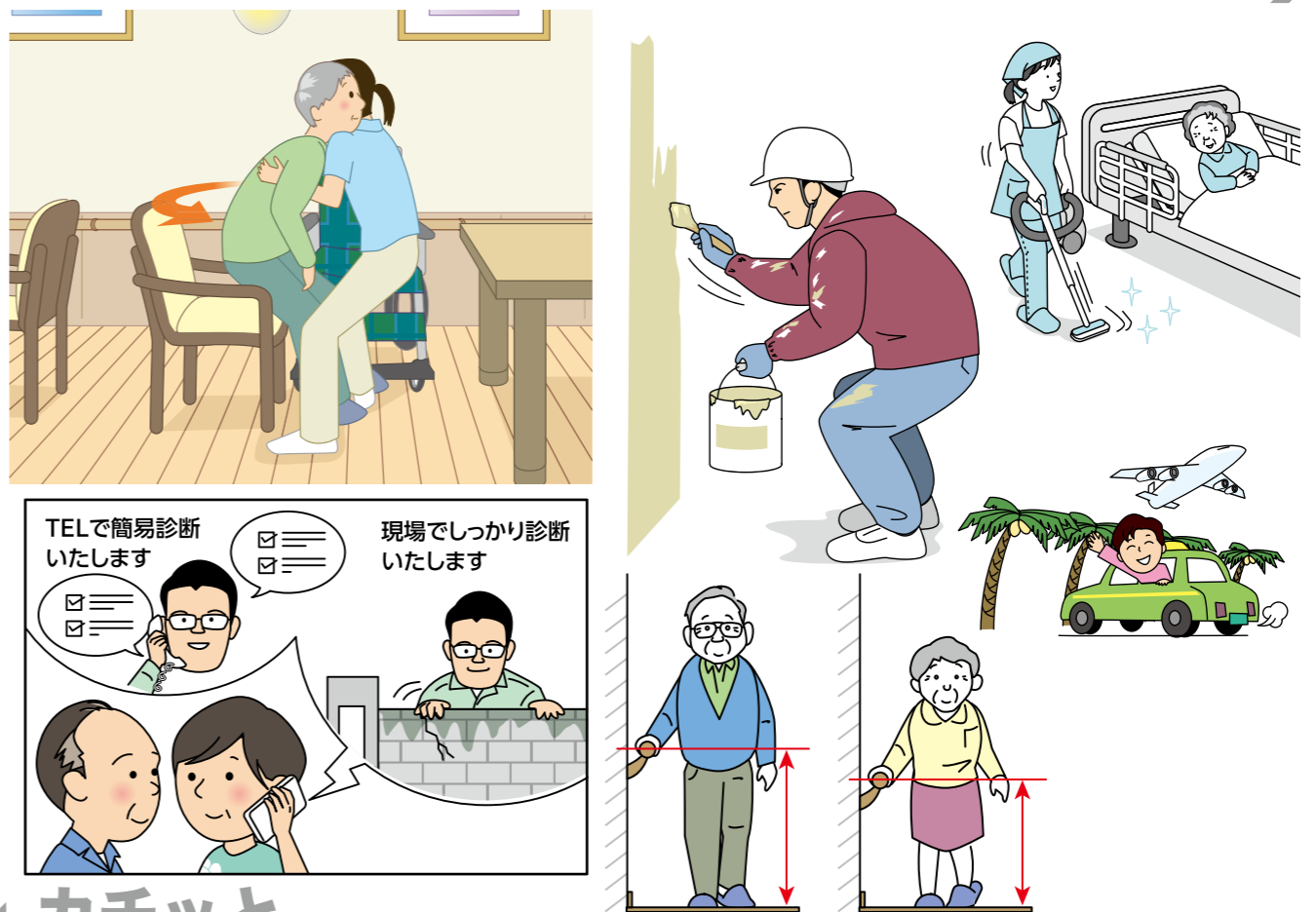
ビジネス用途



ふわっと



一般用途



カチッと

人物イラストで苦手としているもの・・・萌え系のふわあ〜としたもの。ゲーム系のキラッとしたもの。

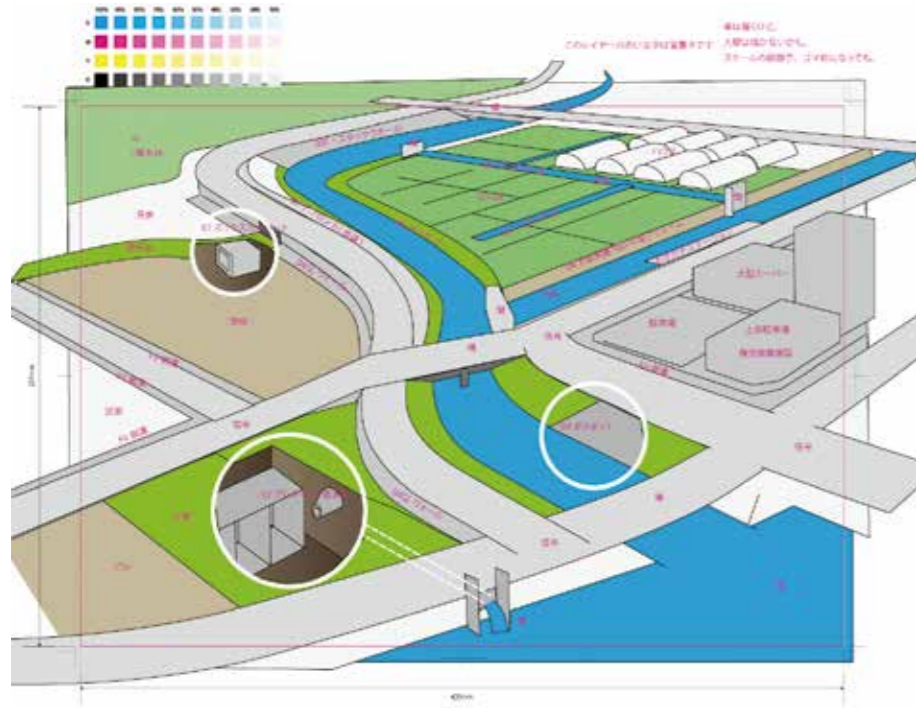


第1回確認

スーパーウルトラ・ラフを出します

初回打ち合わせ後の最初の3~4日で、スーパーウルトラ・ラフ(ざっくりしたラフ)を出します。打ち合わせ内容はこうい

うことですね?盛り込む内容に漏れは無いですか?アングル・構図はこれでいいですか?などの確認です。

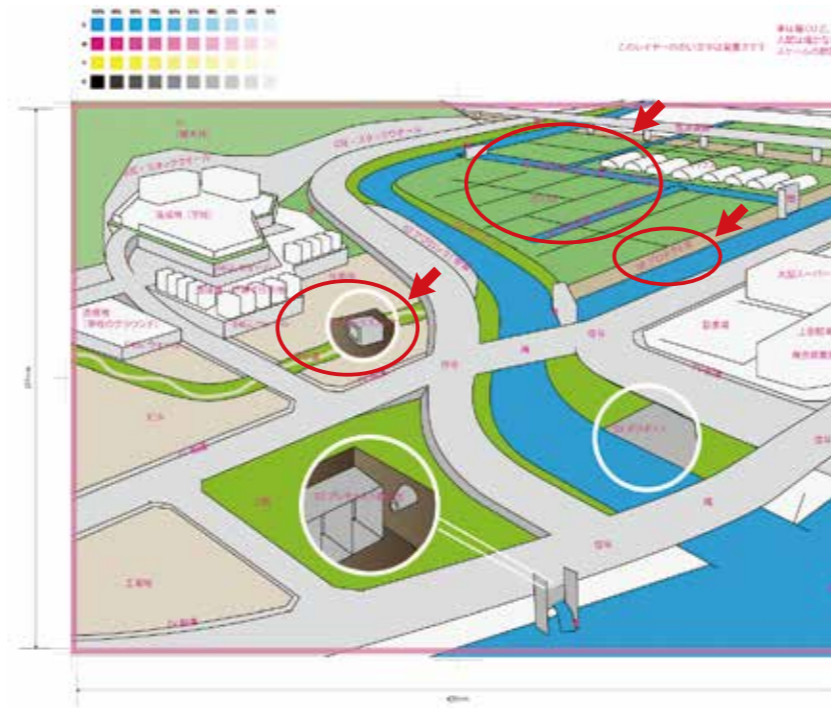


第2回確認

修正と構図の確定

第1回の確認で「01ボックスカルバート」は遊歩道の地下に敷設。「06大型水路 SSS」の用途と「08プロテクト」の用途が違って名称

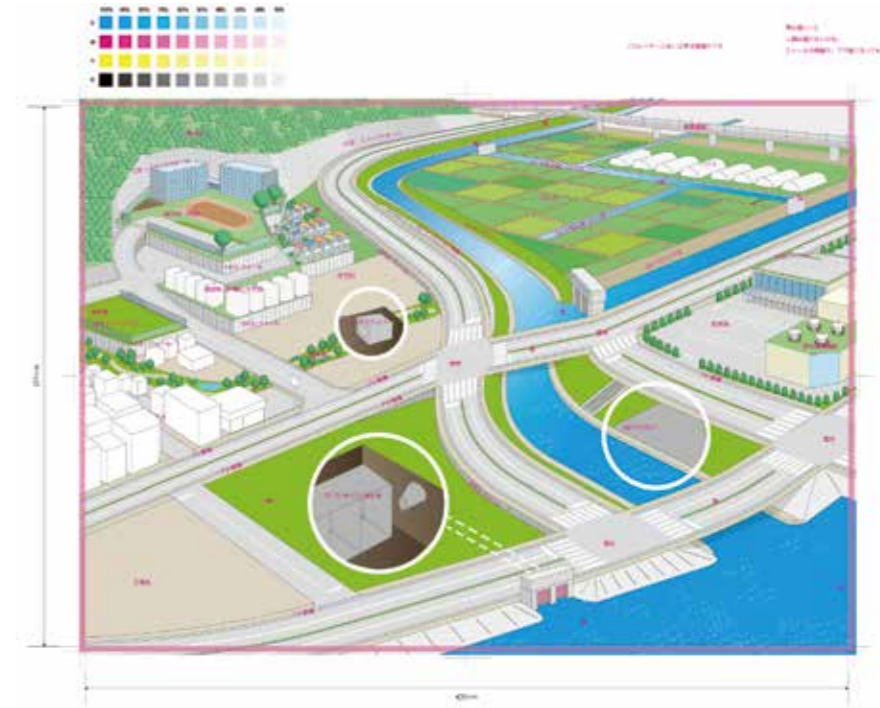
を入れ替えばOK。などのご返答をいただきました。これらを修正しもう一度確認。アングル・構図に関してはこれで決定。これ以降のアングル・構図の変更は痛い。



第3回確認

もう少し進めてまた確認

描き込みの感じ、色調を連絡しました。



第4回確認

だいたいが全体が見えてきましたと確認



第5回確認

あとは車や信号を描く
その前にほぼ最終確認



完成

完成



主な作品

- 2000～2001 OCNデジタル宅配便2000年カレンダーデザイン
- 2001 Sony Webサイト PDA「Clieと過ごす日々」イラスト
- 2001 Sony Webサイト PC「Windows 関連情報」イラスト
- 2001 Sony Webサイト PDA「Clieを持って AIBOを連れて」イラスト
- 2002 Sony Webサイト PDA「enjoyClie」イラスト
- 2002～2003 Sony Webサイト「InsideVAIO 開発者に聞く」シリーズイラスト
- 2002、2003 NTTDoCoMo関西「FOMA」体験システム「モーションクラブ vol.1、vol.2」キャラクターデザインとイラスト
- 2003 名古屋産業大学教員紹介 Webサイト イラスト(似顔絵)
- 2003 Sony Webサイト forBizVAIOシリーズ イラスト
- 2003～2005 Sony Webサイト forBizMagazine vol.1～vol.13イラスト
- 2003 Sony Webサイト forBizCLIE イラスト
- 2005 愛知日産 Webサイト イラスト
- 2005 レオパレス21 夢・応援プロジェクト Webサイト イラスト
- 2005～現在 近代セールス社 雑誌「バンクビジネス」雑誌「情報玉手箱」特集号 装丁、挿絵
- 2007 Sony Webサイトデジタル一眼レフカメラ「α」イラスト「Mr. イナバー」
- 2007 カルピス Webサイト 血圧情報誌「アミールS」6月号イラスト「さらにひと工夫! 目的別入浴法」
- 2008 Sony Webサイトデジタル一眼レフカメラ「α」イラスト「ハートフルレッスン」vol.1 vol.2
- 2010 東京都水の科学館 展示コンテンツ イラスト
- 2010～2011 Microsoft サポート「初心者でもわかる! シリーズ」イラスト
- 2012 テレビ東京「マゼランの魂」イラスト
- 2012～2013 BS ジャパン「地球★アステク」イラスト
- 2012、2013 千代田化工建設株式会社 Gastech2012 ロンドン、ヒューストン展示イラスト
- 2012～2014 エコプロダクツ2012 矢崎総業株式会社 展示物、配布物イラスト
- 2014 台湾自來水博物館 展示コンテンツ イラスト
- 2014～現在 老人ホーム情報紹介誌「あいらいふ」イラスト
- 2015～2016 ダイハツ webサイト「軽自動車まるわかりガイド」イラスト
- 2015 書籍『からだにやさしいがん治療の本 =PETCTによる診断とサイバーナイフの治療』挿絵
- 2015 書籍『つらくならない保険営業術』挿絵・装丁
- 2016 書籍『節税商品に頼らない社長・ドクターの攻略本』挿絵・装丁
- 2016 Sony Webサイトブラビア『わが家で実現! 憧れの壁掛けテレビ』挿絵
- 2016～現在 NHKワールド「RISING」説明イラスト
- 2017 書籍『相続・認知症で困らない 家族信託まるわかり読本』挿絵・装丁
- 2017 NTTコムウェア webサイト「働き方改革」イラスト
- 2017 BS朝日「林先生が世の中のギモンを徹底解説『よくわかる! なっとく授業』」解説イラスト
- 2017 デクセリアルズ株式会社 会社案内 製品紹介イラスト
- 2018 日鉄住金スラグ製品株式会社 Webサイト「こんな所にも鉄鋼スラグ」イラスト
- 2018 書籍「入院・手術給付金を受けたら見る障害年金の本」挿絵・装丁



2003～2005年 Sony web サイト for Biz VAIOシリーズ



2010～2011年 Microsoft web サイト サポート「初心者でもわかる」シリーズ

- 2018～現在 テレビ東京「知られざるガリバー～エクセレントカンパニーファイル～」イラスト
- 2019 日本自動車ターミナル Webサイト施設案内「東京23区における4拠点」イラスト
- 2019 テレビ朝日「林先生のなるほど! 社会見聞録」フリップ
- 2019 書籍「お客様に好かれる正しい日本語・敬語の使い方」装丁
- 2019～現在 日本木造住宅産業協会「グッドリフォーム事例集」DTP、webサイト
- 2020 書籍『(改訂新版) 相続・認知症で困らない 家族信託まるわかり読本』挿絵・装丁
- 2020 日本建設業連合会刊行物「施工 BIMのスタイル 2020」挿絵
- 2021 丸善石油化学株式会社「CSRレポート 2021年版」石油コンビナートイメージ図
- 2021 Webサイト「居酒屋えぐざいる (EXILE TRIBE STATION in YOKOHAMA)」現地案内図
- 2022 キッザニア福岡 病院ブース グラフィック
- 2022 東京書籍 中学生地図帳挿絵「災害・防災」
- 2023 周南市 小学生向け「地震・津波」「高潮」「洪水」「土砂災害」アニメーション動画作成
- 2023 NEXCO東日本「ETC2.0」展示・パンフレット用イラスト
- 2023 鴻池組「IMANANDAI®」リーフレット、展示パネルデザイン
- 2024 川崎臨海部 中学生用川崎臨海部の理解を深める教材
- 2024 一般社団法人 JBN・全国工務店協会「災害対応住宅アイデア集」DTP、挿絵



2022年報道発表資料

その他 展示会等イラストパネルデータ作成。TV番組などで説明イラスト作成、2分以内のアニメーション作成。書籍・教材の表紙や本文、会社案内パンフレットやリーフレットのデザインおよび入稿データ作成。

作品例は一般には公開していません。ぜひEメールをください。作品集 URL を送信いたします。

ご依頼

あなたと二人三脚です!

日々いただくご注文を通して、作品の完成度は、わたしだけの力では限界があり、お客様のナビゲーションの二人三脚で、より高い完成領域に達することを感じています。そのためお手数ですが、ご依頼時には、**発注書(要求仕様書)**をください。PDFで結構です。発注書(要求仕様書)は、効率的に完成の頂上にたどり着く指南書になります。行き違い防止にもなります。

業務上知り得た秘密は絶対に守ります。

発注書(要求仕様書)の内容

(PDFで結構です)

- ・ 発注日 ・ 締め切り日 ・ ご予算
- ・ 目的(どこにどのように使いますか?)
- ・ 縦横のサイズは?
- ・ ファイル形式は?(ai? PDF?)
- ・ 著作権の取り扱いは?(イラストの場合)
- ・ その他ご希望

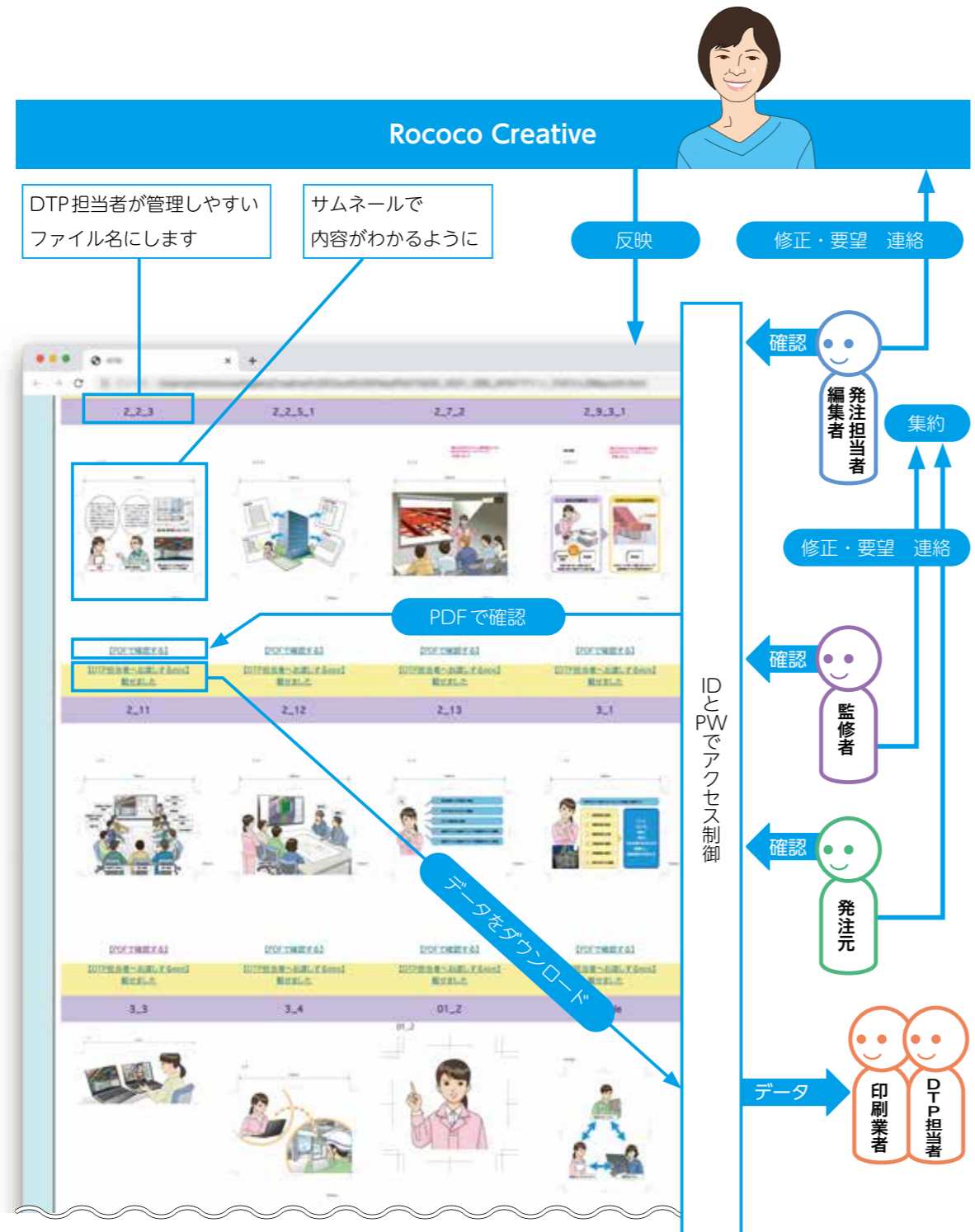
ご注意

おつきあいさせていただく会社様は「1業種1社」と決めております。(業種の中で棲み分けができていない場合はこれに限りません。)そのためお話しできない場合があります。

また、「この人のようなイラストを描いて」と依頼されることがあります。その際は2つ確認させていただいております。ご本人に了解を得ていること。ピンチヒッターであること。この2つをクリアできていない限りお受けすることはできません。

確認と納品

途中確認と納品の方法は、少ない点数でしたらメール添付で。納品物が多い場合でしたら、**プロジェクト専用のwebページ**を作ります。見やすい・わかりやすい・遠距離でもOKと大変好評をいただいております。IDとPWでアクセス制御いたしますのでご安心ください。URLを御社の印刷業者さまへお知らせすれば、印刷業者さまが入稿データをダウンロードできます。使用しているサーバはNTTPCコミュニケーションズのホスティングサービス「WebARENA SuiteX」です。その他の納品方法にご希望がありましたら、ご依頼時にご連絡くださいませ。



概要

Rococo Creative

屋号 ロココ・クリエイティブ
 業種 イラスト・デザイン業
 創業 平成15年(2003年)4月 おかげさまで20周年
 クリエイター 下村滋子
 所在地 東京都北区(以下はお名刺交換時に。)
 Eメール gecko@rococo-creative.com
 (ご発注、作品サンプル閲覧など、まずはEメールでご連絡を。)
 Webサイト <http://rococo-creative.tokyo>



Webサイト

営業品目

イラストとそれに伴うデザイン業務

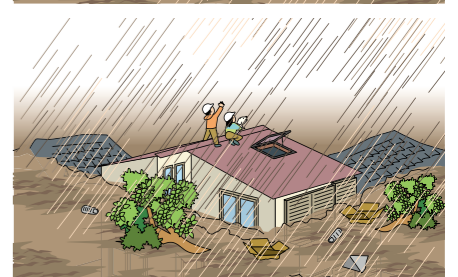
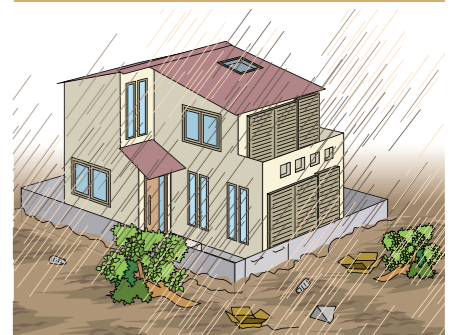
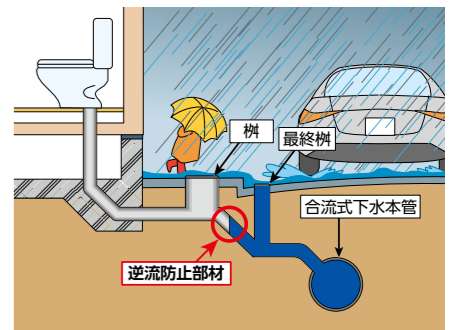
- ◆ 説明イラスト、アニメーション動画の作成(会社案内・事業紹介・製品・システム説明など)
- ◆ TV番組での説明図、フリップデータ作成
- ◆ eラーニングなど教材用図説データ作成
- ◆ 挿絵、装丁デザイン
- ◆ パネル、リーフレットなどの印刷物データ作成
- ◆ アイコンデザイン

信条

目で見てわかりやすく

社会インフラ、土木建築の技術を解りやすく、親しみやすく、イメージしやすく、目で理解できるようイラストやアニメーションで表現することが主体です。製品・商品の機能やシステムのポイントは何かを教えていただきながらの制作で、顧客様と二人三脚で制作を進めます。

制作で気をつけていることは2つあります。一つはどんな属性の人が目にするものなのか。もう一つは後工程の人がわかりやすいデータ作りをすること。たとえばテレビ番組用のデータは、レイヤー名をきっちりつけます。



横顔

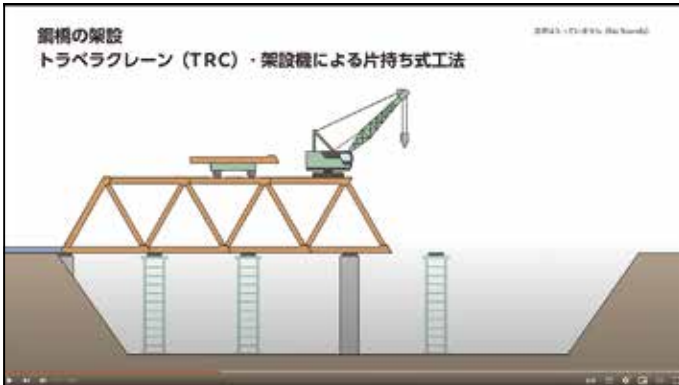
1回目の大学ではデザイン(空間デザインで都市計画など)を専攻していましたが、ひたすら舞台役者に専念していました。2回目の大学では映像制作を専攻していました。在学中のアルバイト先で、学習型CD-ROMコンテンツの制作を通して adobe 製品全般、Macromedia Director(当時はLingoというプログラムでした)を習得しました。

2回目の大学を卒業して電話帳印刷会社に就職しDTPエキスパートを取得。その後、小さい会社でwebデザインや adobe Flashを使ったwebサイト作成をしました。もっと自分のクリエイティビティを追求したくなり2003年から個人事業主として「ロココ・クリエイティブ」をはじめました。

自転車で荒川を走りながら、地形や道路や河川や橋梁の構造を観察し、どのように街が成り立っているのか、なぜこのデザインなのかこの形にしたのかを想像することが好きです。特に、計画した側の意図したところと地元住民が全く違う使い方をしているところを発見するとゾクゾクうれしくなります。参考にしている人は、科学者の武田邦彦先生、心理学者の加藤諦三先生、「そうじ力」をはじめに提唱した舛田光洋さんです。

説明動画
(例)

【鋼橋の架設工法】



YouTube 49秒
サウンド無し



【IMANANDAI® 概要紹介 動画】



YouTube 2分2秒
サウンド無し



【自然災害 洪水 動画】



YouTube 1分30秒



【自然災害 土砂災害 動画】



YouTube 1分8秒



名刺 表面

図解・説明イラストのご用命は

RococoCreative

<http://rococo-creative.tokyo>

下村 滋子

Shimomura Shigeruko

ロココ・クリエイティブ

E-mail gecko@rococo-creative.com



名刺 裏面

